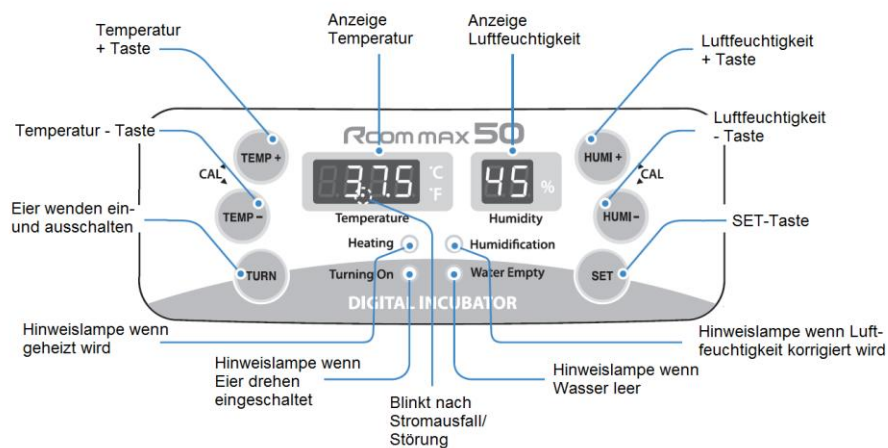




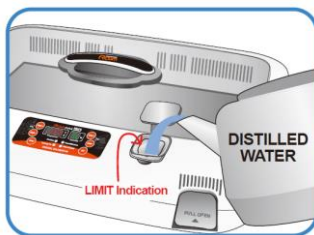
Kurzanleitung Rcom 50 Standard

ÜBERSICHT DISPLAY

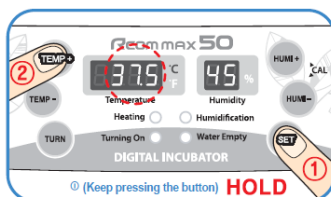


HINWEISE ZUM GEBRAUCH

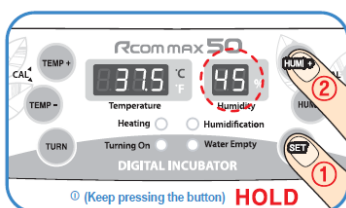
- Verwenden Sie **nur destilliertes Wasser!** Kalk schadet dem Inkubator.



- Lassen Sie den Inkubator mindestens 1 Stunde laufen, bevor Sie die Eier einsetzen, damit er sich aufheizen kann.
- Die Temperatur wird mittels SET-Taste und TEMP + oder - Taste auf die benötigten °C eingestellt. Diese ist abhängig welche Eier Sie ausbrüten möchten.

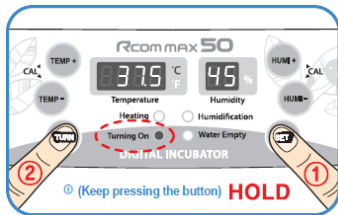


- Die Luftfeuchtigkeit wird mittels SET-Taste und HUMI + oder - Taste auf die benötigte Luftfeuchtigkeit eingestellt. Diese ist abhängig welche Eier Sie ausbrüten möchten.

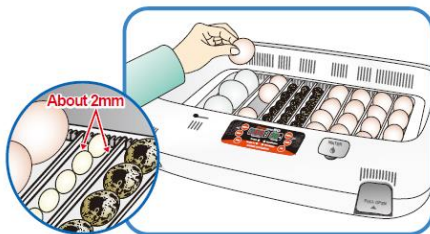


- Das automatische Drehen der Eier wird mit SET-Taste und TURN aktiviert. Es besteht die Auswahl zwischen jede Stunde, alle zwei oder alle drei Stunden sowie Stopp. Entsprechend oft auf die Taste TURN drücken, bis die gewünschte Zahl im Feld der Temperatur angezeigt wird.

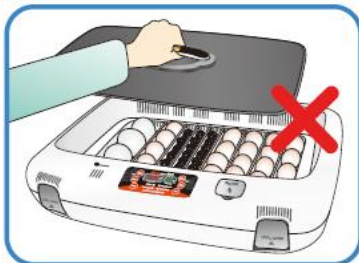
Wir empfehlen alle drei Stunden auszuwählen.



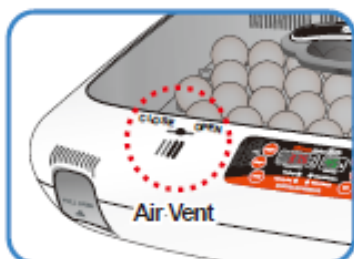
- Bei Wasserende leuchtet die Hinweislampe auf. Um keinen Unterbruch bei der Luftfeuchtigkeit zu riskieren, ist es besser, wenn Wasser rechtzeitig aufgefüllt wird. Hohe Luftfeuchtigkeit ist vor allem beim Schlupf wichtig!
- Einsetzen der Eier mit einem Abstand zwischen den Stangen, damit die Eier gut gewendet werden können. Separat ist eine zusätzliche Horde erhältlich auf welche die Eier eingelegt werden können. Diese gibt es für verschiedene Eiergrößen.



- Vermeiden Sie unnötig häufiges Öffnen des Brutraumes, damit die Temperatur und Luftfeuchtigkeit konstant gehalten wird.

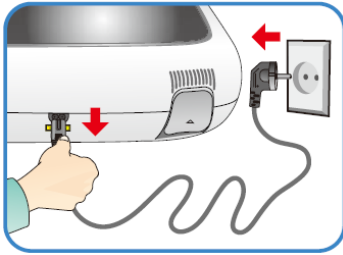


- Luftfeuchtigkeit-Regler: Wenn die Luftfeuchtigkeit zu hoch ist Regler öffnen. Drei Tage vor dem Schlupf den Regler schliessen, damit eine genug hohe Luftfeuchtigkeit erreicht werden kann.

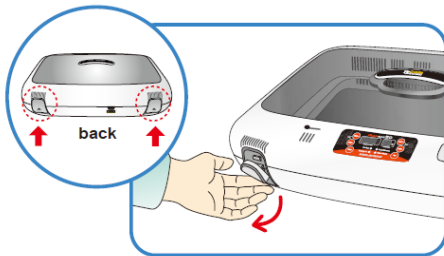


REINIGUNG

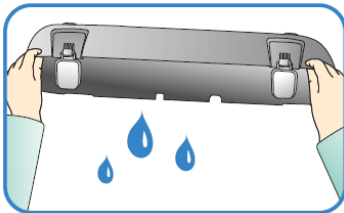
- Vor der Reinigung unbedingt Netzstecker aus der Steckdose ziehen!



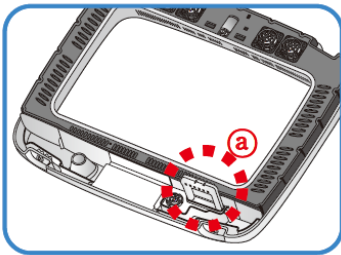
- Trennen Sie den unteren grauen Teil vom oberen Teil mit der Elektronik.



- Waschen Sie den unteren grauen Teil und lassen ihn gut trocknen.



- Der obere Teil mit der Elektronik nur trocken Reinigen, am besten mit einer Bürste oder Pinsel.



- Feine Staubpartikel können mit einem Staubsauger entfernt werden.



- Inkubator **nur trocken** im Karton aufbewahren.

Weitere Angaben zum Brüten finden Sie auf unserer Webseite
www.brutapparat-vermietung.ch

Unter Infos finden Sie ein Video zur Bedienung sowie Angaben rund ums brüten.

Weiter finden sie ganz unten unter Infos eine Bruttabelle welche die Temperatur und Luftfeuchtigkeit von verschiedenem Geflügel auflistet welche wir empfehlen.



Lukas und Bettina Stettler
Schöntal 431
3673 Linden BE
Tel. 031 530 21 77
stettler@brutapparat-vermietung.ch